

**Результаты комплексной диагностики педагогического коллектива (студентов 1-4 курсов специальности 44.02.01 Дошкольное образование) по направлению «Мотивационная готовность педагогического коллектива к работе в инновационном режиме» на первом – организационно-подготовительном этапе инновационной деятельности**

В соответствии с календарным планом инновационной деятельности в декабре 2020 года была организована и проведена повторная комплексная диагностика по направлению «Мотивационная готовность педагогического коллектива к работе в инновационном режиме».

В рамках данной диагностики проводилось обследование студентов 1-4 курсов специальности 44.02.01 «Дошкольное образование» по изучению уровня мотивационной готовности к работе с детьми с ОВЗ.

Освоение студентами инклюзивного образования требуют решения комплекса задач: формирования профессиональной готовности (запас знаний об особенностях детей с ограниченными возможностями здоровья, умений и навыков работы с детьми с особыми образовательными потребностями), развития ценностно-смысловой сферы, воспитания собственных профессионально-личностных качеств. В соответствии с этим для исследования были подобраны следующие методики:

1. Анкета «Диагностика готовности студентов к работе с детьми с ОВЗ» (оценка мотивационного компонента).
2. Анкета «Изучение отношения студентов к инклюзивному образованию» (оценка чувственного компонента).
3. Анкета «Изучение готовности студентов к работе с детьми с ОВЗ» (оценка знаниевого компонента).

В ходе проведения исследования в декабре 2020 года были получены определенные результаты, средние показатели которых представлены в таблице 1.

Таблица 1

Результаты комплексного обследования студентов 1-4 курсов специальности 44.02.01 «Дошкольное образование» по изучению уровня мотивационной готовности к работе с детьми с ОВЗ (декабрь 20202 г.)

| Номер группы | Общее количество | Высокий уровень      |        | Средний уровень      |        | Низкий уровень       |        |
|--------------|------------------|----------------------|--------|----------------------|--------|----------------------|--------|
|              |                  | Количество студентов | %      | Количество студентов | %      | Количество студентов | %      |
| 12 группа    | 25               | 2                    | 8 %    | 11                   | 44 %   | 12                   | 48 %   |
| 22 группа    | 27               | 3                    | 11,1 % | 12                   | 44,4 % | 12                   | 44,4 % |
| 32 группа    | 24               | 4                    | 16,6 % | 12                   | 50 %   | 8                    | 33,3 % |
| 42 группа    | 20               | 11                   | 55 %   | 5                    | 25 %   | 4                    | 20 %   |
| итого        | 96               | 20                   | 28,3 % | 40                   | 41,6 % | 36                   | 37,5 % |

Для наглядности представим полученные результаты на рисунке 1.

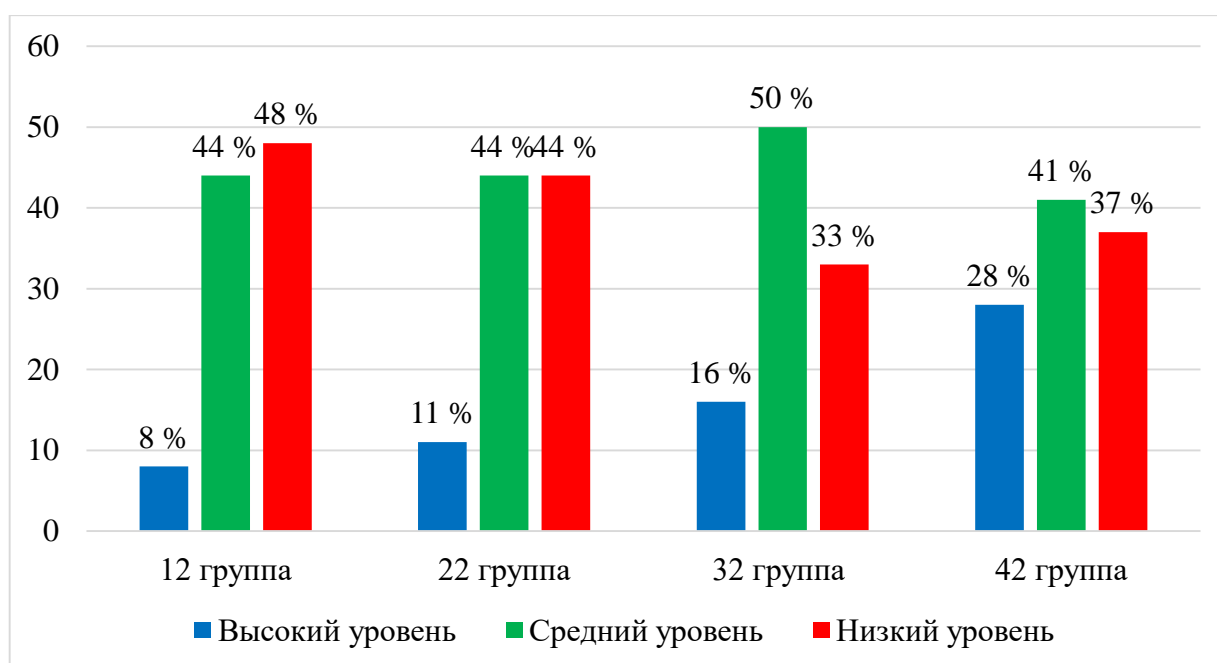


Рис. 1 - Результаты оценки уровня сформированности мотивационного компонента, полученных в результате проведения анкетирования «Диагностика готовности студентов к работе с детьми с ОВЗ»

Высокий уровень сформированности мотивационной готовности к работе с детьми с ОВЗ продемонстрировали 20 студентов (28,3 %). У данных студентов имеются необходимые знания для организации инклюзивного образования, а также знания об индивидуальных особенностях и образовательных потребностях детей с ОВЗ. Эти студенты принимают ценности инклюзивного образования, имеют положительное отношение как к самим детям с ОВЗ, так и к необходимости организации инклюзивного образования. Эти студенты готовы к сотрудничеству и взаимодействию со всеми участниками образовательных отношений.

Средний уровень готовности сформированности мотивационной готовности к работе с детьми с ОВЗ продемонстрировали 40 студентов (41,6%). Данные студенты продемонстрировали ограниченные знания в области инклюзивного образования, недостаточно знаний о формах и методах работы с детьми с нарушениями в развитии. Данные студенты психологически могут быть не готовы к работе с детьми с ОВЗ. Они на данный момент недостаточно уверены в своих умениях и навыках по организации совместного образования детей возрастной нормы и детей с ОВЗ, в тоже время они продемонстрировали свою готовность к освоению новых педагогических технологий для обеспечения условий организации инклюзивного образования.

Низкий уровень готовности сформированности мотивационной готовности к работе с детьми с ОВЗ продемонстрировали 36 студентов (37,5%). Данные студенты на данный момент не готовы к работе с детьми с ОВЗ ни психологически, ни профессионально. У этих студентов наблюдается сопротивление при реализации инклюзивного образования. Они не разделяют ценностей инклюзивного образования. Не готовы обеспечить необходимые условия для организации обучения детей с ОВЗ. На данный момент у них нет желания осваивать новые формы и методы работы, проявлять гибкость, использовать в учебном процессе индивидуальный и дифференцированный подходы, участвовать в создании специальных условий образования для обучающихся с ОВЗ.

Сравним полученные результаты с исследованиями, проведенными в декабре 2019 г.

Таблица 2

Сравнительные показатели исследования студентов, обучающихся по специальности «Дошкольное образование» о инклюзивном образовании, особенностях детей с ОВЗ (2 курс)

| Дата проведения исследования | Исследуемая группа на момент диагностики | Общее количество студентов | Высокий уровень      |        | Средний уровень      |        | Низкий уровень       |        |
|------------------------------|--|----------------------------|----------------------|--------|----------------------|--------|----------------------|--------|
|                              |  |                            | Количество студентов | %      | Количество студентов | %      | Количество студентов | %      |
| Декабрь 2019                 | 12 группа                                | 24                         | 0                    | 0 %    | 8                    | 33,3 % | 16                   | 66,7%  |
| Декабрь 2020                 | 22 группа                                | 27                         | 3                    | 11,1 % | 12                   | 44,4 % | 12                   | 44,4 % |

Таблица 3

Сравнительные показатели исследования студентов, обучающихся по специальности «Дошкольное образование» о инклюзивном образовании, особенностях детей с ОВЗ (3 курс)

| Дата проведения исследования | Исследуемая группа на момент диагностики | Общее количество студентов | Высокий уровень      |        | Средний уровень      |        | Низкий уровень       |        |
|------------------------------|--|----------------------------|----------------------|--------|----------------------|--------|----------------------|--------|
|                              |  |                            | Количество студентов | %      | Количество студентов | %      | Количество студентов | %      |
| Декабрь 2019                 | 22 группа                                | 21                         | 1                    | 4,8 %  | 8                    | 33,3 % | 12                   | 57,1 % |
| Декабрь 2020                 | 32 группа                                | 24                         | 4                    | 16,6 % | 12                   | 50 %   | 8                    | 33,3 % |

Сравнительные показатели исследования студентов, обучающихся по специальности «Дошкольное образование» о инклюзивном образовании, особенностях детей с ОВЗ (4 курс)

| Дата проведения исследования | Исследуемая группа на момент диагностики | Общее количество студентов | Высокий уровень      |        | Средний уровень      |        | Низкий уровень       |        |
|------------------------------|--|----------------------------|----------------------|--------|----------------------|--------|----------------------|--------|
|                              |  |                            | Количество студентов | %      | Количество студентов | %      | Количество студентов | %      |
| Декабрь 2019                 | 32 группа                                | 20                         | 2                    | 10,0 % | 12                   | 60,0 % | 6                    | 30,0 % |
| Декабрь 2020                 | 42 группа                                | 20                         | 11                   | 55 %   | 5                    | 25 %   | 4                    | 20     |

Таким образом, проведя исследование студентов 1-4 курсов специальности 44.02.01 «Дошкольное образование», можно сделать вывод о повышении уровня готовности к работе с детьми с ОВЗ по информационному (знаниевому) и мотивационному (личностному) компоненту.

Как видно из представленных данных, чем старше курс, на котором обучаются студенты, тем выше уровень их знаний об особенностях инклюзивного образования, тем шире представления студентов об особенностях детей с ОВЗ и характере будущей профессиональной инклюзивной деятельности.

Причины повышения уровня готовности к работе с детьми с ОВЗ:

1. Профессиональный цикл предметов начинается на втором курсе, в частности таких как педагогика, психология, возрастная анатомия, физиология и гигиена и постепенно круг дисциплин, междисциплинарных курсов, а также содержание практики расширяется от курса к курсу.

2. Введение в учебный план и изучение студентами нового (ПМ) МДК «Организация профилактических и развивающих мероприятий в работе с детьми с особыми образовательными потребностями».

3. Прохождение учебной и производственной практики по ПМ «Организация профилактических и развивающих мероприятий в работе с детьми с особыми образовательными потребностями».
4. Участие студентов во внеурочных мероприятиях.